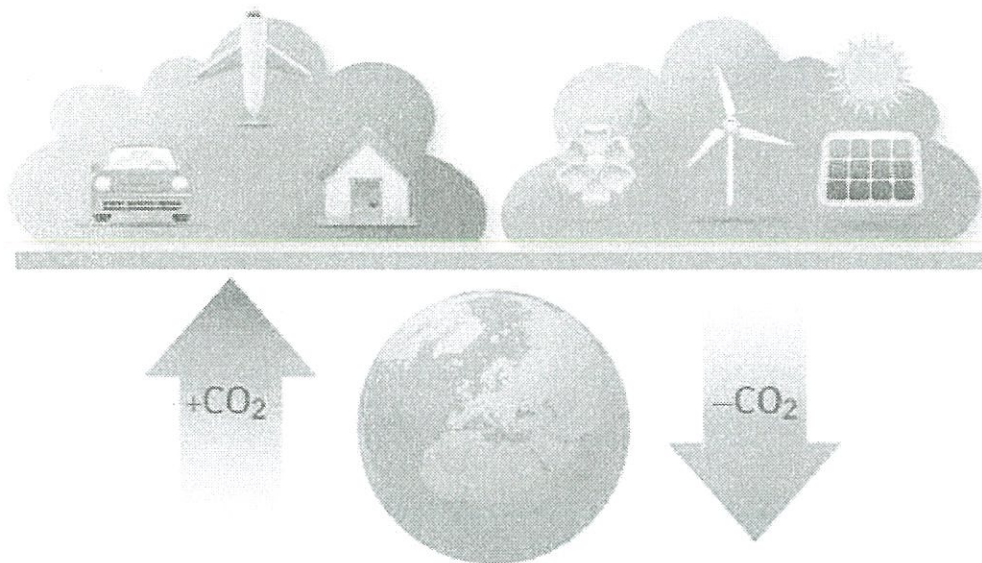




นโยบาย และแผนการดำเนินงานเกี่ยวกับการบริหารจัดการก๊าซเรือนกระจก
เทศบาลตำบลท่านา อําเภอกะปง จังหวัดพังงา



- ระยะเวลา : ประจำปีงบประมาณ ๒๕๖๕
(๑ ตุลาคม ๒๕๖๔ - ๓๐ กันยายน ๒๕๖๕)
- วันที่ออกแผนงาน : ๑ ตุลาคม ๒๕๖๔
- จัดทำแผนงานโดย : กองสาธารณสุขและสิ่งแวดล้อม เทศบาลตำบลท่านา

คำนำ

องค์การปกครองส่วนท้องถิ่นมีบทบาทที่สำคัญในการบริหารจัดการทรัพยากรธรรมชาติและสิ่งแวดล้อม และดำเนินการป้องกัน แก้ไขภาวะมลพิษเขตพื้นที่ท้องถิ่นตนเอง อย่างไรก็ตาม การขยายตัวของชุมชนอย่างรวดเร็วทั้งในเชิงจำนวน และขนาดของเมืองส่งผลกระทบต่อโดยตรงกับการบริหารจัดการทรัพยากรธรรมชาติและสิ่งแวดล้อม ซึ่งส่งผลให้พื้นที่ชุมชนมีการปล่อยก๊าซเรือนกระจกสู่ชั้นบรรยากาศในอัตราที่สูงตามความเจริญของชุมชนไปด้วย เนื่องจากมีการใช้พลังงาน การเกิดขยะมูลฝอย การลดลงของพื้นที่สีเขียว ก๊าซเรือนกระจกเป็นเหตุสำคัญของการเกิดภาวะโลกร้อนและการเปลี่ยนแปลงสภาพภูมิอากาศ (Climate Change) ซึ่งส่งผลกระทบต่อวิถีการดำรงชีวิตของมนุษย์ และสิ่งมีชีวิต องค์การปกครองส่วนท้องถิ่นจึงจำเป็นต้องมีส่วนช่วยบรรเทาปัญหาภาวะโลกร้อนผ่านการบริหารจัดการก๊าซเรือนกระจกที่เกิดจากกิจกรรมภายในองค์กรอย่างมีประสิทธิภาพ เพื่อลดการปล่อยก๊าซเรือนกระจกในท้องถิ่นลงซึ่งการจัดทำคาร์บอนฟุตพริ้นท์ขององค์กร (Carbon Footprint for Organization : CFO) เป็นวิธีการประเมินปริมาณก๊าซเรือนกระจกที่ปล่อยจากกิจกรรมทั้งหมดขององค์กร และคำนวณออกมาในรูปคาร์บอนไดออกไซด์เทียบเท่าอันนำไปสู่การกำหนดแนวทางการบริหารจัดการเพื่อลดการปล่อยก๊าซเรือนกระจกได้อย่างมีประสิทธิภาพ

ดังนั้นเทศบาลตำบลท่านา อำเภอกะปง จังหวัดพังงา จึงได้จัดทำ นโยบายและแผนงานการบริหารจัดการก๊าซเรือนกระจกในท้องถิ่น เพื่อมุ่งสู่การเป็นเมืองลดคาร์บอน มีวัตถุประสงค์เพื่อส่งเสริมให้ผู้บริหารและพนักงานราชการ พนักงานจ้าง จ้างเหมาบริการ เข้าใจแนวคิดคาร์บอนภาคสมัครใจขององค์กร สามารถคำนวณขนาดคาร์บอนฟุตพริ้นท์ขององค์กร สามารถคำนวณขนาดคาร์บอนฟุตพริ้นท์ขององค์กรของตนได้ ตลอดจนพัฒนาแนวทางการลดการปล่อยก๊าซเรือนกระจกในกิจกรรมในกิจกรรมต่างๆ ของท้องถิ่นเพื่อนำร่องให้กับท้องถิ่นอื่น ๆ ได้ต่อไป



(นายสุรพงศ์ มุขแก้ว)

นายกเทศมนตรีตำบลท่านา

ลงวันที่ ๑ ตุลาคม ๒๕๖๔

สารบัญ

ก๊าซเรือนกระจก	๑
นโยบาย และแผนการดำเนินงานเกี่ยวกับการบริหารจัดการก๊าซเรือนกระจก	๒
แผนงาน/กิจกรรม ๑ : การใช้พลังงานไฟฟ้าอย่างประหยัด	๓
แผนงาน/กิจกรรม ๒ : คัดแยกขยะจากต้นทาง	๖
แผนงาน/กิจกรรม ๓ : ลดการปล่อยก๊าซคาร์บอนไดออกไซด์จาก “ยานยนต์”	๑๑

ก๊าซเรือนกระจก

ก๊าซเรือนกระจก (Greenhouse gases : GHGs)

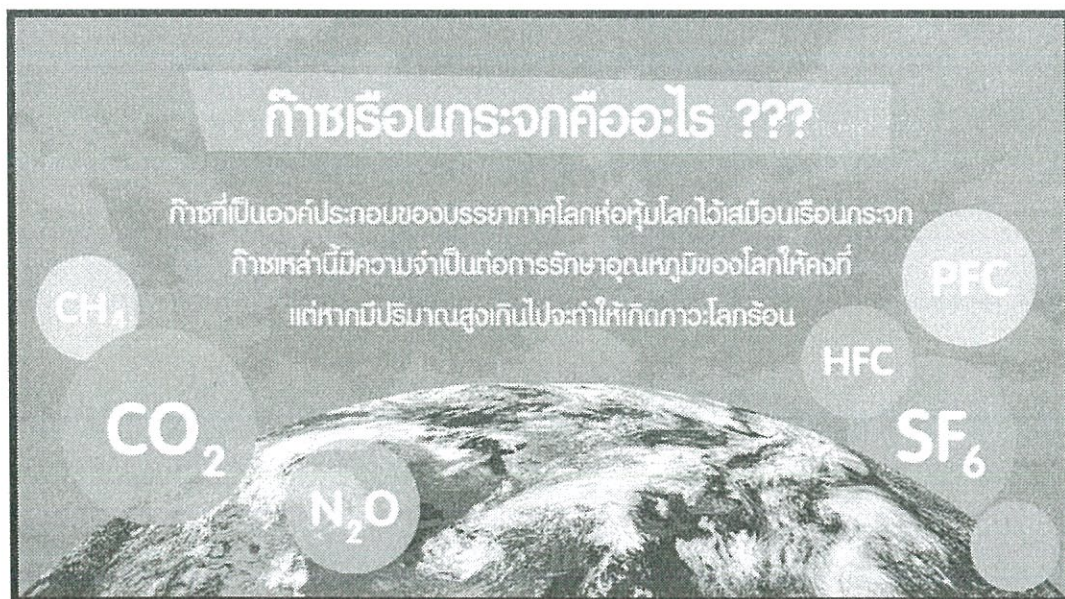
๑. ความหมาย

ก๊าซเรือนกระจก คือ ก๊าซที่เป็นองค์ประกอบของบรรยากาศโลกที่ห่อหุ้มโลกไว้เสมือนเรือนกระจก ก๊าซเหล่านี้มีความจำเป็นต่อการรักษาอุณหภูมิของโลกให้คงที่ ซึ่งอาจแบ่งเป็นก๊าซเรือนกระจกตามธรรมชาติและก๊าซเรือนกระจกจากภาคอุตสาหกรรม โดยองค์ประกอบที่สำคัญของก๊าซเรือนกระจก ได้แก่

- คาร์บอนไดออกไซด์ (CO₂)
- มีเทน (CH₄)
- ไนตรัสออกไซด์ (N₂O)
- ซีเอฟซี (CFCs)
- ไฮโดรฟลูโอโรคาร์บอนคาร์บอน (HFCs)
- เพอร์ฟลูโอโรคาร์บอน (PFCs)
- ซัลเฟอร์เฮกซาฟลูออไรด์ (SF₆)

๒. ปรากฏการณ์เรือนกระจก

ปรากฏการณ์เรือนกระจก คือ การที่โลกถูกห่อหุ้มด้วยก๊าซเรือนกระจกที่เป็นองค์ประกอบของบรรยากาศโลก ก๊าซเหล่านี้ดูดคลื่นรังสีความร้อนไว้ในเวลากลางวัน แล้วค่อยๆ แผ่รังสีความร้อนออกมาในเวลา กลางคืน ทำให้อุณหภูมิในบรรยากาศโลกไม่เปลี่ยนแปลงอย่างฉับพลันหากไม่มีก๊าซเรือนกระจกในชั้น บรรยากาศ จะทำให้อุณหภูมิในตอนกลางวันนั้นร้อนจัด และในตอนกลางคืนนั้นหนาวจัด ผลกระทบของ ธรรมชาติ VS มนุษย์ ต่อปรากฏการณ์ก๊าซเรือนกระจกโดยธรรมชาติแล้ว ก๊าซเรือนกระจกจะช่วยรักษา อุณหภูมิเฉลี่ยของโลกให้อยู่ในระดับที่คงที่ อย่างไรก็ตาม กิจกรรมที่ดำเนินการโดยมนุษย์กลับส่งผลให้เกิด “ภาวะโลกร้อน (Global Warming)” อันเกิดจากสาเหตุการเผาไหม้ของเชื้อเพลิงฟอสซิลและการตัดไม้ทำลาย ป่า



นโยบาย และแผนการดำเนินงานเกี่ยวกับการบริหารจัดการก๊าซเรือนกระจก เทศบาลตำบลท่านา อำเภอกะปง จังหวัดพังงา

เทศบาลตำบลท่านานำโดยคณะผู้บริหาร และเจ้าหน้าที่ในองค์กร ได้มีนโยบายที่จะเริ่มบริหารจัดการก๊าซเรือนกระจก โดยเริ่มจากการจัดกิจกรรมคาร์บอนฟุตพริ้นท์ขององค์กร กล่าวคือเป็นวิธีการประเมินประมาณก๊าซเรือนกระจกที่ปล่อยจากกิจกรรมขององค์กร และการคำนวณออกมาในรูปคาร์บอนไดออกไซด์เทียบเท่า ทั้งนี้ เพื่อดำเนินงานเกี่ยวกับการบริหารจัดการก๊าซเรือนกระจกได้อย่างต่อเนื่อง และมีทิศทาง ซึ่งเบื้องต้นได้กำหนดนโยบายแนวการส่งเสริมกิจกรรม ดังต่อไปนี้

๑. ส่งเสริมและสนับสนุนกิจกรรมการเพิ่มประสิทธิภาพการใช้พลังงาน และการใช้ทรัพยากรธรรมชาติอย่างรู้คุณค่า

๒. กิจกรรมการส่งเสริมและสนับสนุนพลังงานทดแทน พลังงานหมุนเวียนและพลังงานสะอาด

๓. กิจกรรมการจัดการขยะและของเสีย

๔. ส่งเสริมการสร้างความรู้และความเข้าใจด้านการเปลี่ยนแปลงสภาพภูมิอากาศให้แก่พนักงานและผู้มีส่วนได้ส่วนเสียที่สำคัญ ด้วยการจัดฝึกอบรม การแบ่งปันความรู้ หรือการจัดกิจกรรมรณรงค์ การเตรียมความพร้อมต่อภัยพิบัติทางธรรมชาติเพื่อให้สามารถดำรงชีวิตอยู่ได้ มีดำเนินธุรกิจเป็นไปอย่างต่อเนื่อง และได้รับผลกระทบน้อยที่สุด

๕. กิจกรรมการเพิ่มพื้นที่การดูดซับก๊าซเรือนกระจก

๖. สนับสนุนกิจกรรมการเกษตรที่ลดการปล่อยก๊าซเรือนกระจก

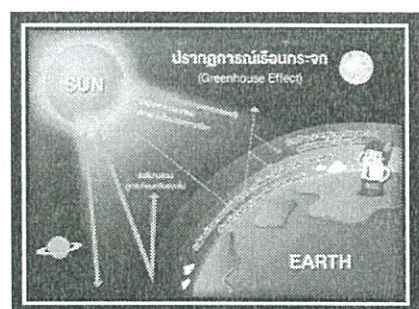
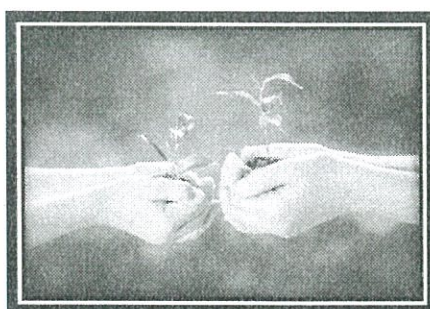
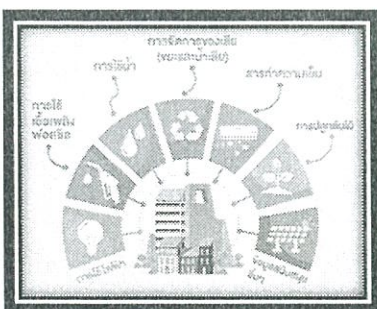
๗. ขอความร่วมมือกิจกรรมในส่วนของประชาชนเพื่อการบูรณาการร่วมกัน

๘. เปิดเผยข้อมูลการเปลี่ยนแปลงสภาพภูมิอากาศและผลกระทบจากสภาวะเรือนกระจก

● เป้าหมาย ภายใน ๕ ปี (๒๕๖๔-๒๕๖๘)

๑. มีกิจกรรมที่สามารถลดปริมาณการปล่อยก๊าซเรือนกระจก ได้อย่างน้อย ๑๐๐ ตันต่อปี

๒. สมัครเข้าร่วมโครงการ “การส่งเสริมการจัดทำคาร์บอนฟุตพริ้นท์”



แผนงาน/กิจกรรม ๑

แผนงาน/กิจกรรม ๑ : การใช้พลังงานไฟฟ้าอย่างประหยัด

มาตรการในการดำเนินโครงการ : ดำเนินการต่อเนื่อง

- กิจกรรมอื่นๆ หนวาวๆ โดยการเปิดแอร์เป็นช่วงเวลา คือ ๐๙.๓๐-๑๑.๓๐ น. และ ๑๓.๓๐-๑๖.๐๐ น. และเปิดที่อุณหภูมิ ๒๕ องศาเซลเซียส
- จัดกิจกรรม ๕ ส.

ระยะเวลาในการดำเนินการ : ตุลาคม ๒๕๖๔ - กันยายน ๒๕๖๕

ชื่อกิจกรรม	เทศบาลตำบลท่านาพร้อมใจประหยัดพลังงาน
วัตถุประสงค์	๑. เพื่อสร้างกระบวนการมีส่วนร่วมของบุคลากรในองค์กรเพื่อลดขนาดคาร์บอนฟุตพริ้นท์ในองค์กร ๒. เพื่อดำเนินกิจกรรมลดการปล่อยก๊าซเรือนกระจกที่เกิดจากการใช้พลังงานไฟฟ้าของเทศบาลตำบลท่านา ๓. เพื่อประหยัดพลังงานและลดค่าใช้จ่ายของ เทศบาลตำบลท่านา
เป้าหมาย	ประเมินหน่วยไฟฟ้าลดลงร้อยละ ๕ เมื่อเทียบกับช่วงเวลาเดียวกันของปี ๒๕๖๑
ผลลัพธ์ของโครงการ (Output)	๑. ค่าไฟฟ้าของหน่วยงานในองค์กรลดลงเมื่อเปรียบเทียบกับปีก่อนหน้า ๒. ก่อให้เกิดกิจกรรมการทำงานร่วมกันภายในองค์กร ๓. เพื่อลดขนาดคาร์บอนฟุตพริ้นท์ในองค์กร

แผนการดำเนินงาน

ที่	วิธีการ	ระยะเวลาการดำเนินงาน											ผู้รับผิดชอบ	งบประมาณ		
		๒๕๖๔			๒๕๖๕											
		ต.ค.	พ.ย.	ธ.ค.	ม.ค.	ก.พ.	มี.ค.	เม.ย.	พ.ค.	มิ.ย.	ก.ค.	ส.ค.			ก.ย.	
๑	การใช้ เครื่องปรับอากาศ อดีตไม่ได้มี มาตรการ กำหนดการ เปิด- ปิด เครื่องปรับอากาศ โดนส่วนใหญ่เปิด ๐๘.๓๐-๑๖.๓๐ น. ปัจจุบัน เครื่องปรับอากาศ เปิดเป็น เวลาเปิด ช่วงเช้า ๐๙.๓๐-๑๑.๓๐น. ช่วงบ่าย ๑๓.๓๐-๑๖.๐๐น. ทำให้ระยะเวลา การทำงาน เครื่องปรับอากาศ ลดลงวันละ ๑ ชั่วโมงครึ่ง														ทุกสำนัก/ กอง	-
๒	การปิดไฟ ปิดพัด ลม ปิดหน้าจอคอม ฯ อดีตไม่มีการ กำหนดการเปิดปิด ปัจจุบันให้ปิด ในช่วงพักเที่ยง														ทุกสำนัก/ กอง	-
๓	การใช้ เครื่องใช้ไฟฟ้าอดีต ไม่กำหนดปัจจุบัน ให้ปิด เครื่องใช้ไฟฟ้าหลัง ใช้ทุกครั้ง อย่า เสียบปลั๊กทิ้งไว้หลัง เลิกงานให้ถอดปลั๊ก ไฟฟ้าออกให้หมด ยกเว้นตู้เย็น														ทุกสำนัก/ กอง	-

**รณรงค์ประหยัดพลังงาน
ในสำนักงาน**

	ปิดไฟ ปิดไฟทุกครั้ง เมื่อไม่ใช้งาน
	ปรับแอร์ ปรับแอร์ที่อุณหภูมิ 25 องศา
	ปลดปลั๊ก ปลดปลั๊กเครื่องใช้ ไฟฟ้าที่ไม่ใช้

**“ ปิด เมื่อไม่ใช้
ประหยัดไฟ ไม่ใช้เรื่องยาก ”**

ง่าย ๆ
3 บ.

**ปิดไฟ
ปรับแอร์
ปลดปลั๊ก**

กองสาธารณสุขและสิ่งแวดล้อม เทศ.ท่านา

แผนงาน/กิจกรรม ๒

แผนงาน/กิจกรรม ๒ : คัดแยกขยะจากต้นทาง

มาตรการในการดำเนินโครงการ : ดำเนินการต่อเนื่อง

- ประชาสัมพันธ์การรณรงค์ให้ประชาชนคัดแยกขยะจากต้นทาง
- จัดเก็บขยะอันตราย/ขยะติดเชื้อ อย่างถูกวิธี

ระยะเวลาในการดำเนินการ : ตุลาคม ๒๕๖๔ - กันยายน ๒๕๖๕

ผลที่ได้รับจากการดำเนินโครงการ : -

ชื่อกิจกรรม	คัดแยกจากต้นทาง
วัตถุประสงค์	<ol style="list-style-type: none">๑. เพื่อสร้างกระบวนการมีส่วนร่วมของประชาชนในพื้นที่และหน่วยงานราชการบูรณาการร่วมกันเพื่อลดขนาดคาร์บอนฟุตพริ้นท์ในองค์กร๒. เพื่อให้ความรู้และสร้างความตระหนักในการลด คัดแยกจากต้นทาง๓. เพื่อส่งเสริมการรวมกลุ่มในชุมชนเกิดการบริหารจัดการขยะจากต้นทาง
เป้าหมาย	<ol style="list-style-type: none">๑. ประชาชนในพื้นที่ เทศบาลตำบลท่านา ทั้ง ๒ ชุมชนรู้จักการคัดแยกขยะที่ถูกวิธีสามารถนำขยะกลับมาใช้ประโยชน์ได้อย่างถูกต้อง๒. ลดปริมาณขยะที่นำไปฝังกลบได้อย่างน้อยร้อยละ ๑ ต่อปี
ผลลัพธ์ของโครงการ (Output)	<ol style="list-style-type: none">๑. ประชาชนในพื้นที่ทำกิจกรรมร่วมกับหน่วยงานราชการระดับท้องถิ่นเพื่อการทำงานแบบบูรณาการ๒. ประชาชนเกิดความตระหนักถึงความสำคัญของการคัดแยกขยะที่ถูกวิธี๓. เกิดการรวมกลุ่มกัน ทำกิจกรรมเพื่อชุมชน

แผนการดำเนินงาน

ที่	วิธีการ	ระยะเวลาการดำเนินงาน											ผู้รับผิดชอบ	งบประมาณ		
		๒๕๖๔					๒๕๖๕									
		ต.ค.	พ.ย.	ธ.ค.	ม.ค.	ก.พ.	มี.ค.	เม.ย.	พ.ค.	มิ.ย.	ก.ค.	ส.ค.			ก.ย.	
๑	ให้ความรู้และสร้างความตระหนักในการคัดแยกขยะต้นทาง	←													ชุมชนที่ ๑,๒	-
๒	วิธี/ขั้นตอน การทิ้งขยะอันตราย ขยะติดเชื้ออย่างถูกวิธี	←													ชุมชนที่ ๑,๒	-
๓	กิจกรรมการลดคัดแยก และใช้ประโยชน์จากขยะมูลฝอยในชุมชน และนำขยะรีไซเคิลมาขายเพื่อเพิ่มรายได้ในครัวเรือน	←													ชุมชนที่ ๑,๒	

ช่วยกัน...คัดแยกขยะ จากต้นทาง เพื่อเรา...เพื่อชุมชน...เพื่อโลก

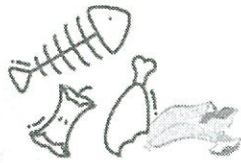


1

ขยะอินทรีย์

ขยะที่ย่อยสลายได้เองผ่านธรรมชาติ เช่น ใบไม้ เศษอาหาร เศษผัก ผลไม้

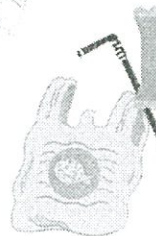
ทำเป็นปุ๋ยหมัก, ถังขยะเปียกลดโลกร้อน, อาหารสัตว์



2

ขยะทั่วไป

ขยะที่ย่อยสลายตามธรรมชาติได้ยาก นำไปรีไซเคิลไม่ได้ เช่น ถูพลาสติก ขงขมม -ลูกอม กล่องโฟม หลอดพลาสติก



นำกลับมาใช้ใหม่ / ทิ้งใส่ถุงดำ ปิดปากถุงให้มิดชิด นำไปทิ้ง เพื่อให้รถบรรทุกขยะของ อปท. เก็บขน นำไปกำจัดอย่างถูกวิธีต่อไป

3

ขยะอันตราย

ขยะที่มีองค์ประกอบของสารอันตราย เช่น หลอดไฟ ถ่านไฟ แบตเตอรี่ สารเคมี



ทิ้ง ณ จุดทิ้งขยะอันตรายที่ได้กำหนดไว้ในชุมชน และนำไปกำจัดอย่างถูกวิธีต่อไป

4

ขยะรีไซเคิล

ขยะที่สามารถนำไปแปรรูปได้ เช่น ขวดพลาสติก แก้วกระดาษ โถหะ กระป๋อง

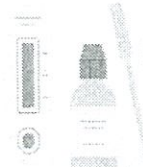


รีไซเคิล นำกลับมาใช้ใหม่

5

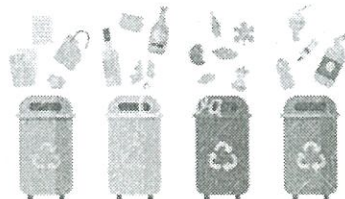
ขยะติดเชื้อ

ขยะที่มีองค์ประกอบของสารคัดหลั่ง เช่น หน้ากากอนามัย กระดาษทิชชู ชุดตรวจโควิด



ดำเนินการกำจัดขยะติดเชื้ออย่างถูกวิธี

กองสาธารณสุขและสิ่งแวดล้อม เทศบาลตำบลท่านา



๑. การจัดการขยะอันตราย



เทศบาลตำบลท่านา
กองสาธารณสุขและสิ่งแวดล้อม

การจัดการขยะอันตราย

ขยะอันตราย ได้แก่ น้ำยาขัดห้องน้ำและสุขภัณฑ์, น้ำยาขัดกระจก, ยาฆ่าแมลงสาบและยาฆ่ามด, น้ำยาขัดเครื่องเงินหรือเครื่องทองแดง, ยาขัดรองเท้า, แบตเตอรี่, ถ่านไฟฉายเก่า และหลอดไฟฟลูออโรเรสเซนต์

ประชาชนทุกคนช่วยกันจัดการขยะอันตราย ปฏิบัติตามขั้นตอน ดังนี้

ขั้นตอนการปฏิบัติ

1. ลดปริมาณการใช้สิ่งของอันตรายเหล่านั้นในบ้าน เพื่อจะได้มีของเสียที่ต้องรวบรวมไปกำจัดในปริมาณที่น้อยลง
2. แยกของเสีย หรือของอันตรายเหล่านั้นออกจากขยะทั่วไป ถ้าของเสียเหล่านั้นเป็นของเหลวไม่ควรเทรวมกัน เพราะมันอาจทำปฏิกิริยาต่อกันได้
3. เก็บของเหล่านั้นให้พ้นมือเด็ก และสัตว์เลี้ยง เช่น ยาที่หมดอายุ ยาฆ่าแมลง
4. เมื่อแยกของเสียอันตรายออกจากขยะทั่วไปแล้ว ควรรวบรวมไว้ในถุงพลาสติก มัดให้แน่นหนาแล้วนำไปทิ้งในถังขยะที่เป็นถังเฉพาะขยะมีพิษ ซึ่งขยะเหล่านี้จะถูกนำไปรวบรวมและกำจัดทิ้งที่ศูนย์กำจัดขยะของเสีย
5. สำหรับวิธีทิ้งถ่านไฟฉายใช้แล้ว คือ เก็บรวบรวมถ่านเก่าใส่ไว้ในถุงดำ แล้วติดป้ายว่า "ขยะมีพิษ ถ่านไฟฉายใช้แล้ว" เพื่อแจ้งให้คนเก็บขยะทราบ
6. สำหรับในพื้นทีใดไม่มีถังขยะสำหรับขยะมีพิษ ให้รวบรวมของเสีย ของอันตรายเหล่านั้นในถุงพลาสติกเช่นเดิม แล้วเขียนหน้าถุงว่าขยะอันตราย เจ้าหน้าที่จะได้นำไปกำจัดได้ถูกวิธี เพราะหากนำไปรวมกับขยะทั่วไป อาจทำให้สารพิษออกมาปนเปื้อนกับดินได้ และส่งผลต่อสิ่งแวดล้อม

๒. การจัดการขยะติดเชื้อ



เทศบาลตำบลท่านา
กองสาธารณสุขและสิ่งแวดล้อม

การจัดการขยะติดเชื้อ ที่เกิดจากการแยกกักตัวที่บ้าน (HOME ISOLATION: HI)

ขยะติดเชื้อ ได้แก่ ขยะที่ปนเปื้อนไข่มุก น้ำลาย หรือสารคัดหลั่ง เช่น หน้ากากอนามัย กระดาษทิชชู ภาชนะใส่อาหารพร้อมบริโภค (แบบใช้ครั้งเดียว) และชุดตรวจ Antigen Test Kit (ATK) ถือเป็นขยะที่มีความเสี่ยงสูงจึงต้องแยกจัดการจากขยะทั่วไป

กรณีในพื้นที่ชุมชน ไม่มีระบบการเก็บขนขยะติดเชื้อ
เก็บรวบรวมขยะติดเชื้อเป็นประจำทุกวัน ใส่ถุงขยะทั่วไป 2 ชั้น

ขั้นตอนการปฏิบัติ



1. ถุงชั้นแรกที่บรรจุขยะติดเชื้อ ให้มัดด้วยสารฆ่าเชื้อ เช่น แอลกอฮอล์ 70% หรือน้ำยาฟอกขาวลงในถุงที่ มัดทำหลายช่อง



2. มัดปากถุงด้วยเชือกให้แน่น และฉีดพ่นด้วยสารฆ่าเชื้อบริเวณปากถุง



3. ซ้อนด้วยถุงขยะอีก 1 ชั้น มัดปากถุงด้วยเชือกให้แน่น และฉีดพ่นบริเวณปากถุงด้วยสารฆ่าเชื้ออีกครั้ง



4. ขยะที่ผ่านการทำลายเชื้อแล้ว ให้ประสานและนำส่ง อปท. ในพื้นที่ เพื่อนำไปกำจัดเป็นขยะทั่วไป



5. ล้างมือให้สะอาดด้วยน้ำและสบู่หรือเจลแอลกอฮอล์ทันที

แผนงาน/กิจกรรม ๓

แผนงาน/กิจกรรม ๓ : ลดการปล่อยก๊าซคาร์บอนไดออกไซด์จาก “ยานยนต์”

มาตรการในการดำเนินโครงการ : ดำเนินการต่อเนื่อง

- ให้ความรู้พนักงานในการขับรถ
- ซ่อมบำรุงยานพาหนะตามระยะเวลา

ระยะเวลาในการดำเนินการ : ตุลาคม ๒๕๖๔ – กันยายน ๒๕๖๕

ผลที่ได้รับจากการดำเนินโครงการ : -

ชื่อกิจกรรม	ลดการปล่อยก๊าซคาร์บอนไดออกไซด์จาก “ยานยนต์”
วัตถุประสงค์	๑. เพื่อสร้างกระบวนการมีส่วนร่วมของบุคลากรในองค์กรเพื่อลดขนาดคาร์บอนฟุตพริ้นท์ในองค์กรของตนเอง ๒. เพื่อให้เจ้าหน้าที่ผู้ที่เกี่ยวข้องได้รับความรู้ เรื่อง การลดคาร์บอนไดออกไซด์จากยานยนต์ ๓. เพื่อประหยัดพลังงานค่าใช้จ่ายเกี่ยวกับปริมาณเชื้อเพลิงขององค์กร
เป้าหมาย	ลดปริมาณการใช้น้ำมันเชื้อเพลิงลดลงเมื่อเทียบกับปีงบประมาณ ๒๕๖๒
ผลลัพธ์ของโครงการ (Output)	๑. พนักงานราชการ พนักงานจ้าง จ้างเหมาบริการ มีส่วนร่วมในการรับรู้ข้อมูลเกี่ยวกับการปล่อยก๊าซคาร์บอนไดออกไซด์จากรถยนต์ในกอง/สังกัดที่รับผิดชอบ ๒. ประหยัดค่าน้ำมันเชื้อเพลิง ค่าบำรุงซ่อมแซม ยานยนต์

แผนการดำเนินงาน

ที่	วิธีการ	ระยะเวลาการดำเนินงาน												ผู้รับผิดชอบ	งบประมาณ	
		๒๕๖๔			๒๕๖๕											
		ต.ค.	พ.ย.	ธ.ค.	ม.ค.	ก.พ.	มี.ค.	เม.ย.	พ.ค.	มิ.ย.	ก.ค.	ส.ค.	ก.ย.			
๑	ให้ความรู้พนักงาน ในการขับรถ	←												→	ทุกสำนัก/ กอง	
๒	ซ่อมบำรุง ยานพาหนะตาม ระยะเวลา	←												→	ทุกสำนัก/ กอง	

การปล่อยก๊าซคาร์บอนไดออกไซด์จาก"รถ" หรือยานยนต์ต่างๆ

๑. ไม่ต้องอุ่นเครื่อง

ไม่ต้องวอร์มเครื่องยนต์อยู่กับที่ นอกจากจะสิ้นเปลืองเชื้อเพลิงแล้ว ทั้งยังเป็นการเพิ่มมลพิษในอากาศด้วย หากออกรถและขับช้าๆ สัก ๑-๒ กม. แรก เครื่องยนต์จะอุ่นเอง ไม่ต้องเปลืองน้ำมันไปกับการอุ่นเครื่อง และไม่ก่อให้เกิดมลพิษจากการปล่อยก๊าซไอเสียของรถอีกด้วย

๒. ไม่บรรทุกน้ำหนักเกินพิกัด

เพราะเครื่องยนต์จะทำงาน ตามน้ำหนักที่เพิ่มขึ้น หากบรรทุกหนักมาก จะทำให้เปลืองน้ำมัน และสึกหรอสูง

๓. เชคลมยาง

การขับรถโดยที่ยางมีลมน้อย อาจทำให้เปลืองน้ำมันเพิ่มขึ้นได้ถึง ๓% จากปกติน้ำมันทุกๆ ลิตรที่ประหยัดได้ จะลดคาร์บอนไดออกไซด์ได้ถึง ๒๐ ปอนด์

๔. วางแผนก่อนเดินทาง

ศึกษาเส้นทางและวางแผนก่อนออกเดินทางทุกครั้ง เพื่อจะได้ไม่หลงทางให้เสียเวลาและเสียพลังงานโดยไม่จำเป็น

๕. ไม่เร่งเครื่องยนต์ตอนเกียร์ว่าง

อย่างที่เราเรียกกันติดปากว่า เบิ้ลเครื่องยนต์ การกระทำได้กล่าว ๑๐ ครั้ง สูญเสียน้ำมันถึง ๕๐ ซีซี ปริมาณน้ำมันขนาดนี้รถวิ่งไปได้ตั้ง ๓๕๐ เมตร

๖. ขับรถด้วยความเร็วคงที่

ขับรถด้วยความเร็วไม่เกิน ๙๐ กิโลเมตรต่อชั่วโมง จะช่วยลดการใช้น้ำมันลงได้ ๒๐% หรือคิดเป็นปริมาณคาร์บอนไดออกไซด์ที่ลดได้ ๑ ตัน ต่อรถยนต์แต่ละคันที่ใช้งานราว ๓ หมื่นกิโลเมตรต่อปี

๗. ไม่ออกรถกระชากดิ่งเอี้ยว

การออกรถกระชาก ๑๐ ครั้ง สูญเสีย น้ำมันไปเปล่าๆ ถึง ๑๐๐ ซีซี น้ำมันจำนวนนี้รถสามารถวิ่งได้ไกล ๗๐๐ เมตร

๘. ไม่ขับให้ดับเครื่อง

ไม่ควรติดเครื่องทิ้งไว้เมื่อจอดรถ เพราะการติดเครื่องทิ้งไว้ นอกจากจะสิ้นเปลืองน้ำมันแล้วยังสร้างมลพิษอีกด้วย และการติดเครื่องยนต์ทิ้งไว้นาน ๑๐ นาที จะสูญเสียน้ำมันไป ๒๐๐ ซีซี

๙. ไม่ควรใช้น้ำมันเบนซินที่ออกเทนสูงเกินความจำเป็นของเครื่องยนต์

การใช้ค่าออกเทนที่สูงเกินความจำเป็นนอกจากเป็นการสิ้นเปลืองพลังงานโดยเปล่าประโยชน์
แล้วยังต้องจ่ายเงินเพิ่มอีกด้วย (สังเกตจากฝาปิดถังน้ำมันด้านใน หรือคู่มือประจำรถ)

๑๐. ตรวจสอบเขตรสสภาพรถตามกำหนดระยะ

เพื่อตรวจสอบความผิดปกติของเครื่องยนต์ไปในตัว และควรเปลี่ยนน้ำมันเครื่อง ใส์กรอง
น้ำมันเครื่อง ใส์กรองอากาศตามระยะเวลาที่เหมาะสม เพื่อประหยัดน้ำมัน จะเป็นการช่วยลดการใช้
น้ำมันของเครื่องยนต์ได้ถึง ๑๐%